



**FEDERATION CYNOLOGIQUE INTERNATIONALE (AISBL)**

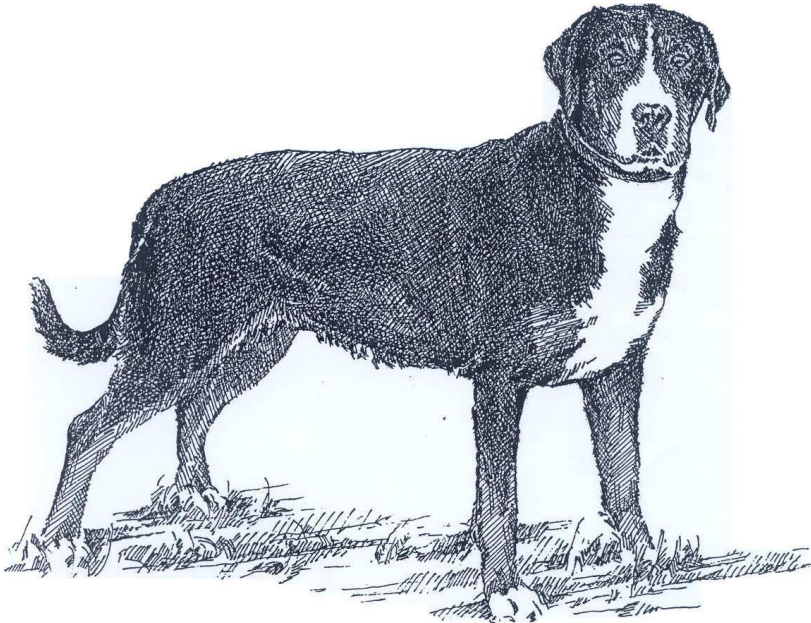
SECRETARIAT GENERAL: 13, Place Albert 1<sup>er</sup> B – 6530 Thuin (Belgique)

---

**5. 05. 2003 / DE FCI**

**- Standard č. 58**

## **VELKÝ ŠVÝCARSKÝ SALAŠNICKÝ PES**



Ilustrace nemusí představovat ideální podobu plemene.

**ZEMĚ PŮVODU:** Švýcarsko.

**DATUM PUBLIKACE PLATNÉHO ORIGINÁLNÍHO STANDARDU:** 25. 03. 2003.

**POUŽITÍ:** Původně hlídací a tažný pes; dnes také společenský pes, obranář a rodinný pes.

**KLASIFIKACE FCI:** Skupina 2 Pinčové a knírači, molosové, švýcarští salašnickí psi.  
Sekce 3 Švýcarští salašnickí psi. Bez zkoušky z výkonu.

**KRÁTKÝ HISTORICKÝ PŘEHLED:** U příležitosti jubilejní výstavy k 25. výročí založení Švýcarské kynologické společnosti–SKG v roce 1908 byli prof. Albertu Heimovi, velkému příznivci švýcarských salašnických psů, představeni dva krátkosrstí bernští salašnickí psi. Profesor Heim v nich poznal původní velké salašnické a řeznické psy, kteří již byli považováni za vymizelé a jejichž předkové byli dříve značně rozšířeni po celé střední Evropě jako řezničtí psi a chovali se jako hlídací, tažní a honáčtí psi. Švýcarská kynologická společnost uznala plemeno jako samostatné v roce 1909, kdy byli zapsáni do švýcarské plemenné knihy psů (svazek 12). V roce 1912 byl za účelem rozvoje a udržení čistokrevnosti plemene založen samostatný klub pro velké švýcarské salašnické psy – „Klub für Grosse Schweizer Sennenhunde“. FCI publikovala první standard až 5. února 1939. Dnes se velcí švýcarští salašnickí psi chovají i v dalších evropských zemích, kde jsou vysoce ceněni pro svoji klidnou a spolehlivou povahu a především jako rodinní psi.

**CELKOVÝ VZHLED:** Tříbarevný, statný pes silných kostí a dobrého osvalení. Přes svoji velikost a hmotnost prokazuje vytrvalost a dobrou pohyblivost. Pohlavní výraz psů a fen je výrazně odlišen.

**DŮLEŽITÉ PROPORCE:**

- Délka trupu (měřená od vrcholu ramene k sedacímu hrbolu) ke kohoutkové výšce = 10:9.
- Hloubka hrudníku ke kohoutkové výšce = 1 : 2.
- Délka mozkovny k délce tlamy = 1 : 1.
- Šířka lebky k šířce tlamy = 2 : 1.

**CHOVÁNÍ/POVAHA:** Jistý, pozorný, ostražitý a nebojácný v běžných situacích. Dobromyslný a oddaný k důvěrně známým osobám, sebestjistý vůči cizím; střední temperament.

**HLAVA:** V souladu s trupem je silná, ale není těžká. Hlava psů je mohutnější než hlava fen.

**HORNÍ ČÁST HLAVY:**

**Lebka:** Plochá a široká. Střední rýha začínající na náběhu čela se směrem vzhůru pozvolna ztrácí.

**Stop:** Málo výrazný.

**OBLIČEJOVÁ ČÁST:**

**Nosní houba:** Černá.

**Tlama:** Silná, delší než hluboká; při pohledu shora ani ze strany není špičatá. Hřbet nosu rovný, bez střední rýhy.

**Pysky:** Málo vyvinuté, přiléhající; černě pigmentované. Pysky nejsou převislé.

**Čelist / chrup:** Čelisti silné. Silný, úplný a pravidelný nůžkový skus. Absence 2 zubů (prvních třenových zubů P1 nebo druhých třenových zubů P2) se toleruje. Na chybějící M3 (moláry 3) se nebere zřetel.

**Oči:** Středně velké, mandlového tvaru, ani hluboko posazené, ani vystupující, barvy lískového oříšku až kaštanově hnědé; výraz je bystrý, přátelský. Oční víčka dobře přiléhající. Okraje víček tmavě pigmentované.

**Uši:** Středně velké, trojúhelníkové, poměrně vysoko nasazené. V klidu přiléhají ploše k hlavě, při vzbuzení pozornosti psa směřují dopředu. Vevnitř i zevně dobře osrstěné.

**KRK**: Silný, svalnatý, spíše zavalitý. Žádný lalok.

**TĚLO**: Poněkud delší než kohoutková výška.

**Hřbet**: Středně dlouhý, silný a rovný.

**Bedra**: Široká a silně osvalená.

**Zád'**: Dlouhá a široká, klesající v měkkém zaoblení; není příliš vysoká ani sražená.

**Hrud'**: Silná, široká, dosahující až k loktům. Hrudní koš kulatě oválného průřezu, není ani plochý, ani sudovitý. Předhrudí je dobře vyvinuté.

**Dolní linie z profilu a břicho**: Břicho a slabiny trochu vtažené.

**OCAS**: Ve svém nasazení harmonicky navazuje na zád', je poměrně těžký, dosahující až k hleznu. V klidu visící; při vzbuzené pozornosti psa a za pohybu nesen výš a lehce zahnutý nahoru, ale nikdy není stočený ani není nesen sklopený nad hřbetem.

## **KONČETINY**

### **HRUDNÍ KONČETINY** :

**Obecně**: Při pohledu zřepředu rovné a rovnoběžné, spíše široko postavené.

**Plece**: Lopatky dlouhé, silné, šikmo postavené, přiléhající a dobře osvalené, tvořící s pažní kostí nepřilíš tupý úhel.

**Předloktí**: Silných kostí, rovné.

**Přední nadprstí**: Pevné; při pohledu zepředu přímo navazuje na předloktí; při pohledu ze stran je postaveno téměř svisle.

**Tlapy**: Silné, rovně směřující, s těsně navzájem přiléhajícími a dobře klenutými prsty a silnými drápy.

### **PÁNEVNÍ KONČETINY** :

**Obecně**: Při pohledu zezadu jsou rovné a postaveny nepřilíš úzce.

Zadní nadprstí a tlapy nejsou vtočené dovnitř ani vytočené ven; paspárky musí být odstraněné s výjimkou zemí, ve kterých je odstraňování paspárků zákonem zakázáno).

Stehna: Poměrně dlouhá; kýty široké, silné a dobře osvalené.

Kolenní klouby: Výrazně tupě zaúhlené.

Bérce: Poměrně dlouhé.

Hlezno: Silné a dobře zaúhlené.

Tlapy: Silné, rovně směřující, s těsně navzájem přiléhajícími a dobře klenutými prsty a silnými drápy.

**CHŮZE:** Ve všech typech chůze prostorný, stejnoměrný a plynulý pohyb; prostorný, volný pohyb vpřed a dobrý posuv vycházející z pánevních končetin. V běhu při pohledu zepředu a zezadu se končetiny pohybují rovně po linii.

## **OSRSTĚNÍ**

Srst: Patrová srst s hustou, středně dlouhou krycí srstí a hustou, pokud možno tmavě šedou až černě zbarvenou, podsadou. Krátká krycí srst je při zachování podsady přípustná.

Zbarvení: Typické trojbarevné zbarvení: Základní barva je černá se symetrickými červenohnědým pálením a bílými znaky. Červenohnědá se nachází mezi černou a bílými znaky na lících, nad očima, na vnitřní straně uší, po stranách hrudníku, na všech čtyřech končetinách a na spodní straně ocasu. Bílé znaky se nacházejí na hlavě (lysinka a tlama), na hrdle a hrudi (nepřerušeně), na tlapách a na špičce ocasu. Mezi lysinkou a červenohnědými znaky nad očima by měl zůstat proužek černé. Bílá skvrna na šíji nebo bílý obojek se tolerují.

## **VELIKOST :**

Kohoutková výška u psů: 65 – 72 cm,

Kohoutková výška u fen: 60 – 68 cm.

**VADY:** Jakákoliv odchylka od výše uvedených bodů je považována za vadu. Její ohodnocení by mělo být v přesném poměru ke stupni odchylky. Zohledňuje se její vliv na zdraví a dobrý zdravotní stav psa.

- Nejisté chování.
- Absence jiných zubů než nejvýše dvou premolárů (PM1 a/nebo PM2). Na M3 se nebere zřetel. Klešťový skus.
- Světlé oči; nedostatečně uzavřená víčka.
- **Osrstění:**
  - Prosvítající žlutavě hnědá nebo světlešedá podsada.
  - Nečisté barvy.
- **Vady kresby srsti:**
  - Chybějící kresba na hlavě, příliš široká lysina.
  - Bílá kresba na tlamě výrazně přesahující koutky pysků.
  - Bílé „holínky“ (bílá dosahující výš než k zápěstí či hleznu).
  - Nápadně asymetrická kresba.

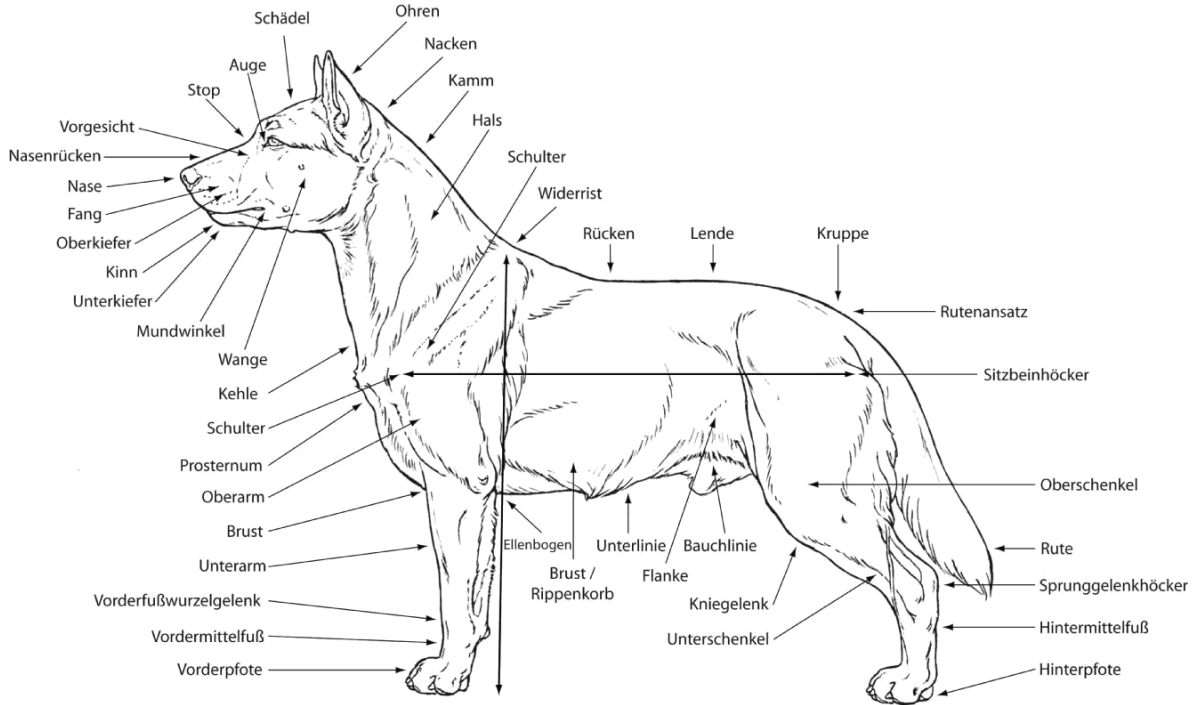
### **DISKVALIFIKUJÍCÍ VADY:**

- Agresivní nebo nadměrně bojácní psi.
- Psi vykazující patrné fyzické abnormality a nebo projevující vady chování musí být diskvalifikováni
- Těžké vady povahy.
- Předkus, podkus, zkřížený skus.
- Ektropium, entropium.
- Jedno nebo obě modré oči („skleněné oko“).
- Krátká srst bez podsady.
- Dlouhá srst.
- Absence trojbarevného zbarvení.
- Základní barva jiná než černá.

**POZN.**

- Psi musí mít dvě zjevně normálně vyvinutá varlata, plně sestouplá v šourku
- Do chovu se smějí zařazovat výhradně funkčně a klinicky zdraví psi se znaky typickými pro příslušné plemeno.

# ANATOMIE DES HUNDES





## ANATOMIE PSA

Ohren	uši	Vorderfusswurzelgelenk	zápěstí
Nacken	šije	Unterarm	předloktí
Kamm	vrchol šije	Brust	hrudník
Hals	krk	Oberarm	nadloktí
Schulter	plece	Prosternum	hrudní kost
Widerrist	kohoutek	Schulter	plec
Rücken	hřbet	Kehle	hrdlo
Lende	bedra	Wange	líce
Kruppe	zád'	Mundwinkel	ústní koutek
Rutenansatr	nasazení ocasu	Unterkiefer	dolní čelist
Sitzbeinhöcker	hrbol sedací kosti	Kinn	brada
Oberschenkel	stehno	Oberkiefer	horní čelist
Rute	ocas	Fang	tlama
Sprungelenkhöcker	hrbol hlezenního kloubu	Nase	nos
Hintermittelfuss	zadní nadprstí	Nasenrücken	hřbet nosu
Hinterpfote	zadní tlapa	Vorgesicht	čelní strana hlavy
Unterschnekel	bérec	Stop	stop
Kniegelenk	kolenní kloub	Auge	oko
Bauchlinie	linie břicha	Schädel	lebka
Flanke	slabina		
Unterlinie	spodní linie		
Brust/Rippenkorb	hrudní koš		
Ellenbogen	loket		
Vorderpfote	přední tlapa		
Vordermittelfuss	přední nadprstí		

